

# GMINA NOWY WIŚNICZ

REGIONALNY PROGRAM OPERACYJNY WOJEWÓDZTWA  
MAŁOPOLSKIEGO NA LATA 2014-2020

Poddziałanie 4.4.2 Obniżenie poziomu niskiej emisji



REGIONALNY PROGRAM OPERACYJNY WOJEWÓDZTWA  
MAŁOPOLSKIEGO NA LATA 2014-2020

Gmina Nowy Wiśnicz realizuje od 2017 roku  
projekt pn.:

Obniżenie poziomu niskiej emisji na terenie  
Gminy Nowy Wiśnicz poprzez wymianę źródeł  
ciepła w indywidualnych gospodarstwach  
domowych (biomasa i paliwa gazowe)

## REGIONALNY PROGRAM OPERACYJNY WOJEWÓDZTWA MAŁOPOLSKIEGO NA LATA 2014-2020

- ▶ Projekt dofinansowany jest ramach Regionalnego Programu Operacyjnego Województwa Małopolskiego - Poddziałanie 4.4.2.
- ▶ Łącznie dokonano wymiany 96 starych kotłów na nowe spełniające wymogi ekoprojektu, z których można korzystać bezterminowo.



Rzeczpospolita  
Polska



MAŁOPOLSKA

Unia Europejska  
Europejskie Fundusze  
Strukturalne i Inwestycyjne



# REGIONALNY PROGRAM OPERACYJNY WOJEWÓDZTWA MAŁOPOLSKIEGO NA LATA 2014-2020

► W podziale na poszczególne miejscowości naszej gminy kotły na gaz, biomasę zostały wymienione w następujących ilościach:

1. Nowy Wiśnicz - 32
2. Stary Wiśnicz - 20
3. Olchawa - 4
4. Kopaliny - 4
5. Wiśnicz Mały - 2
6. Kobyle - 5
7. Muchówka - 3
8. Królówka - 12
9. Chronów - 3
10. Łomna - 4
11. Połom Duży - 3
12. Leksandrowa - 4



Rzeczpospolita  
Polska



MAŁOPOLSKA

Unia Europejska  
Europejskie Fundusze  
Strukturalne i Inwestycyjne



# REGIONALNY PROGRAM OPERACYJNY WOJEWÓDZTWA MAŁOPOLSKIEGO NA LATA 2014-2020

- ▶ W ramach projektu można otrzymać dofinansowanie na takie działania jak: demontaż starego źródła ciepła, w tym prace związane z jego likwidacją, zakup i montaż nowego źródła ciepła, wykonanie wewnętrznej instalacji c.o. oraz modernizację wewnętrznej instalacji ogrzewania na nową instalację kompatybilną z nowym źródłem ciepła.
- ▶ Łącznie dofinansowanie do wymiany jednego kotła wynosi 14 tys. zł.
- ▶ Gmina łącznie otrzymała w ramach projektu dofinansowanie w wysokości blisko 1,4 mln zł.

# REGIONALNY PROGRAM OPERACYJNY WOJEWÓDZTWA MAŁOPOLSKIEGO NA LATA 2014-2020

- ▶ Celem głównym projektu jest zaspokojenie potrzeb mieszkańców w zakresie ochrony środowiska poprzez wymianę przestarzałych źródeł ciepła na biomasę i gaz.
- ▶ Dzięki realizacji projektu nastąpi m.in. ograniczenie emisji CO<sub>2</sub> a także emisji pyłów (PM<sub>10</sub>; PM<sub>2,5</sub>).



# REGIONALNY PROGRAM OPERACYJNY WOJEWÓDZTWA MAŁOPOLSKIEGO NA LATA 2014-2020

W Gminie Nowy Wiśnicz zidentyfikowano m.in. następujące problemy związane z zanieczyszczeniem powietrza:

- ▶ duża ilość niskosprawnych urządzeń grzewczych,
- ▶ nieodpowiedni rodzaj spalanych materiałów,
- ▶ słaba świadomość społeczeństwa w zakresie ekologii oraz emitowania zanieczyszczeń,
- ▶ duża ilość CO<sub>2</sub> i innych szkodliwych substancji w powietrzu wpływających negatywnie na stan zdrowia mieszkańców,
- ▶ degradacja środowiska,
- ▶ niszczenie obiektów zabytkowych,
- ▶ zmniejszenie liczby odwiedzających turystów.

# REGIONALNY PROGRAM OPERACYJNY WOJEWÓDZTWA MAŁOPOLSKIEGO NA LATA 2014-2020

Kwestia dbałości o środowisko stała się nie tylko priorytetem, ale również obowiązkiem, ze względu na regulacje prawne Unii Europejskiej. Zmiana zachowań ludzi i wpajanie im nowego, bardziej przyjaznego stylu życia jest głównym sposobem zapobiegania negatywnym zjawiskom, będącym wynikiem globalnego kryzysu ekologicznego.





# REGIONALNY PROGRAM OPERACYJNY WOJEWÓDZTWA MAŁOPOLSKIEGO NA LATA 2014-2020

Zanieczyszczenie powietrza pyłem zawieszonym i benzo(a)pirenem ma ogromny wpływ na nasze zdrowie i może przyczynić się do:

- ▶ chorób układu oddechowego: astmy, raka płuc, przewlekłej obturacyjnej choroby płuc, częstych infekcji dróg oddechowych,
- ▶ chorób układu krwionośnego: zawału serca, nadciśnienia tętniczego, choroby niedokrwiennej serca, zaburzeń rytmu serca, niewydolności serca,
- ▶ chorób układu nerwowego: problemów z pamięcią i koncentracją, wyższego poziomu niepokoju, stanów depresyjnych, zmian anatomicznych w mózgu, choroby Alzaimera, przyspieszonego starzenia układu nerwowego, udaru mózgu,
- ▶ chorób układu rozrodczego: bezpłodności, przedwczesnego porodu, obumarcia płodu.

# REGIONALNY PROGRAM OPERACYJNY WOJEWÓDZTWA MAŁOPOLSKIEGO NA LATA 2014-2020

## Co to jest pył zawieszony PM10 i PM2,5?

- ▶ Pył składa się z mieszaniny cząstek stałych i ciekłych zawieszonych w powietrzu i będących mieszaniną substancji organicznych i nieorganicznych. Może zawierać substancje toksyczne takie jak wielopierścieniowe węglowodory aromatyczne (m.in. benzo(a)piren), metale ciężkie oraz dioksyny i furany.
- ▶ Pył PM10 zawiera cząstki o średnicy mniejszej niż 10 mikrometrów, które mogą docierać do górnych dróg oddechowych i płuc, natomiast pył PM2,5 cząstki o średnicy mniejszej niż 2,5 mikrometra, które mogą także przenikać do krwi.

# REGIONALNY PROGRAM OPERACYJNY WOJEWÓDZTWA MAŁOPOLSKIEGO NA LATA 2014-2020

- ▶ Największa emisja pyłów spowodowana jest spalaniem węgla i drewna w starych kotłach oraz piecach domowych. Istotna jest również jakość spalanego węgla.
- ▶ Znacząca emisja pyłu powodowana jest przez komunikację - zarówno w wyniku spalania paliw w silnikach, jak również jako emisja wtórna z unoszenia pyłów z brudnych i będących w złym stanie dróg.
- ▶ Emisja pyłów powodowana jest także przez przemysł, szczególnie energetyczny, chemiczny, wydobywczy i metalurgiczny.



Rzeczpospolita  
Polska



MAŁOPOLSKA

Unia Europejska  
Europejskie Fundusze  
Strukturalne i Inwestycyjne



# REGIONALNY PROGRAM OPERACYJNY WOJEWÓDZTWA MAŁOPOLSKIEGO NA LATA 2014-2020

## ► Troska o środowisko naturalne

Każdy z nas jest odpowiedzialny za stan środowiska naturalnego. Możemy chronić przyrodę w różny sposób, na przykład uczestnicząc w takich akcjach, jak Sprzątanie Świata. Dzięki tej akcji ludzie corocznie zbierają ogromne ilości śmieci i surowców wtórnych w najbliższej i dalszej okolicy. Istotne jest również to, żebyśmy dbali o czystość swojego otoczenia, nie zaśmiecali ulic, parków i lasów. Musimy zdawać sobie sprawę z tego, że niszcząc środowisko naturalne, niszczymy życie na Ziemi. Przyroda nie jest już bowiem w stanie sama poradzić sobie z coraz większym zanieczyszczeniem. Ważne jest również, abyśmy konieczność dbania o środowisko uświadamiali także innym ludziom.



## W Twoim domu mieszka ZŁODZIEJ ! Stary piec kradnie Twój czas i zdrowie

Wymieniając stary kocioł na węgiel czy drewno skorzystasz nie tylko zdrowotnie, ale także finansowo. Jeśli dodatkowo przeprowadzisz termomodernizację swojego domu, zmniejszysz zużycie ciepła oraz zaoszczędzisz na kosztach ogrzewania.

Wejdź na stronę: [powietrze.malopolska.pl/dofinansowanie](http://powietrze.malopolska.pl/dofinansowanie)



# Koszty ogrzewania - jakie urządzenie wybrać?

## Dom słabo ocieplony

- ▶ Gaz ziemny 5 460 zł\* \*
- ▶ Kocioł na pelet 5 187 zł\*
- ▶ Automatyczny kocioł na węgiel (ekoprojekt) 3 822 zł\*
- ▶ Stary kocioł zasypowy na węgiel 6 006 zł\*
- ▶ Pompa ciepła 3 549 zł\*

## Dom dobrze ocieplony

- ▶ Gaz ziemny 1 560 zł\*
- ▶ Kocioł na pelet 1 482 zł\*
- ▶ Automatyczny kocioł na węgiel (ekoprojekt) 1 092 zł\*
- ▶ Stary kocioł zasypowy na węgiel 1 716 zł\*
- ▶ Pompa ciepła 1 014 zł\*

\* Szacunki rocznych kosztów ogrzewania dla domu 130 m<sup>2</sup>, dom słabo ocieplony - 192 kWh/m<sup>2</sup>/rok, dom dobrze ocieplony - 90 kWh/m<sup>2</sup>/rok, 2018 r.

# Przy wyborze źródła ogrzewania dodatkowo weź pod uwagę:

- ▶ wpływ na zdrowie swojej rodziny,
- ▶ wygodę użytkowania i czas poświęcony na obsługę urządzenia,
- ▶ dodatkowe koszty obowiązkowych corocznych przeglądów kominiarskich (dla kotłów na węgiel, drewno i gaz)
- ▶ Skorzystaj z kalkulatora, który oszacuje koszty ogrzewania przy uwzględnieniu korzystania z paliwa węglowego dobrej jakości  
<https://powietrze.malopolska.pl/kalkulator>

# JEŻELI MUSISZ TO PAL EKOLOGICZNIE !

- ▶ Jeśli w tym samym piecu, to samo paliwo **podpalisz od drugiej strony, układając rozpałkę na wierzchu stosu paliwa** - wtedy to jest zupełnie inna historia: opał zapala się stopniowo, w sposób kontrolowany, tak jak **świeca** - a **nie jak w tradycyjnej metodzie: wszystko naraz**. Żar pomału podgrzewa tylko niewielką część paliwa, która się z nim styka. Palne gazy uwalniane są w niewielkich ilościach a warstwa żaru daje wysoką temperaturę, w której wszystkie one dopalają się do przejrzystych spalin nim odlecą do komina.
- ▶ **Efekt 1:**problem ekonomiczny zostaje rozwiązany. Przy tzw. kopceniu - podczas rozpalania od dołu tracisz - 1/3 paliwa. Czyli rocznie płacąc powiedzmy 900 zł za tonę węgla to 300 zł z tego możesz zaoszczędzić.
- ▶ **Efekt 2:** ktoś przechodząc ulicą będzie miał trudność dostrzec, że cokolwiek jest palone.



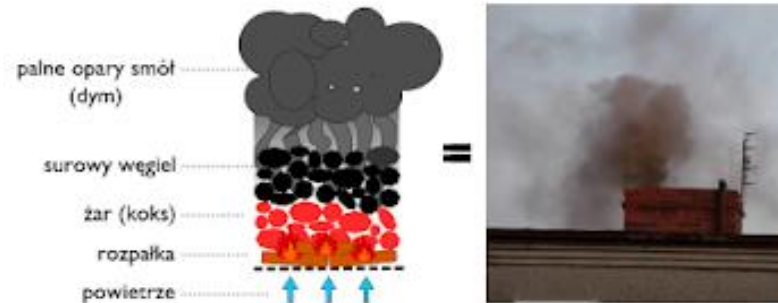
## Jak oszczędnie palić w kotle ? **WYBIERZ ROZPALANIE OD GÓRY**

Palić od góry można w każdym urządzeniu grzewczym, które ma wlot powietrza pod ruszt a wylot spalin u góry paleniska. Kwalifikują się m.in:

- jakieś 90% domowych kotłów,
- kominki
- te piece kaflowe i kuchenne, które mają dostatecznie wysokie palenisko, by zmieściła się sensowna ilość paliwa

### **Kopiąc trwonisz pieniądze!**

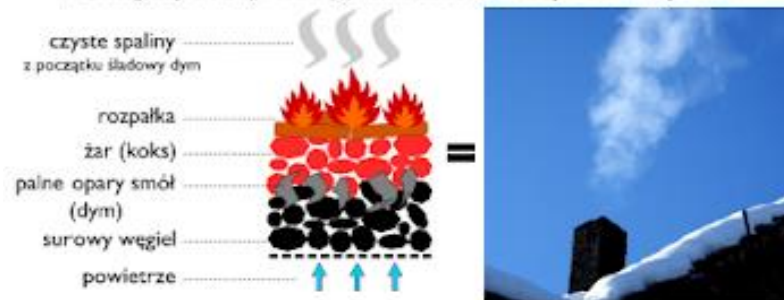
Tradycyjny sposób palenia w piecu to dym, smród i sadza. Wyrzucasz przez komin 1/3 drogiego opału i dajesz "ekologom" pretekst do walki o zakaz palenia węglem i drewnem!



Jest na to sposób! (bez zmiany pracy i brania kredytu)

### **Rozpalaj w piecu OD GÓRY**

Spalisz węgiel/drewno bez dymu i **oszczędzisz ok. 30% opału!**  
Według tej zasady działają nowoczesne kotły automatyczne.



Wszystko o technice palenia od góry znajdziesz na:

 **CzysteOgrzewanie.pl**

# Uchwały Nr XXXII/452/17 Sejmiku Województwa Małopolskiego z dnia 23 stycznia 2017 r. (zwanej uchwałą antysmogową dla Małopolski)

- ▶ Uchwała antysmogowa jest aktem prawa miejscowego i **obowiązuje wszystkich** na obszarze województwa małopolskiego (poza Krakowem). Dotyczy zarówno prywatnych budynków, jak również budynków gospodarczych, szklarni i tuneli foliowych, lokali usługowych, zakładów przemysłowych.
- ▶ Wprowadzone ograniczenia obejmują instalacje, w których spalane są paliwa stałe. Dotyczą instalacji, które bezpośrednio wydzielają ciepło, przekazują ciepło do cieczy, do systemu dystrybucji gorącego powietrza lub do systemu centralnego ogrzewania. **Przepisy dotyczą więc kotłów, pieców, kominków, ale również procesów produkcyjnych, wędzarni, suszarni, gastronomii, itp.**

# Terminowe użytkowanie kotłów na węgiel i drewno

- ▶ Do końca 2022 roku konieczna jest wymiana kotłów na węgiel lub drewno, które nie spełniają żadnych norm emisyjnych.
- ▶ Do końca 2026 roku trzeba wymienić kotły, które spełniają chociaż podstawowe wymagania emisyjne, czyli posiadają klasę 3 lub klasę 4 według normy PN-EN 303-5:2012.
- ▶ Kotły spełniające wymagania klasy 5 według normy PN-EN 303-5:2012, które były eksploatowane przed 1 lipca 2017 roku, mogą być użytkowane do końca swojej żywotności.



# Użytkowanie kominków w budynkach mieszkalnych

- ▶ **Od 1 lipca 2017 roku** nowo instalowane kominki (również tzw. ogrzewacze pomieszczeń, piece kaflowe czy popularne „kozy”) muszą spełniać wymagania ekoprojektu. Dotyczy to również sytuacji instalowania kominka w istniejących budynkach np. w ramach wymiany na nowy.
- ▶ **Od 1 stycznia 2023 roku** dopuszczone będzie używanie tylko kominków spełniających wymagania ekoprojektu lub kominków, których sprawność cieplna wynosi co najmniej 80%. Dane dotyczące sprawności cieplnej powinna zawierać dokumentacja techniczna lub instrukcja kominka.
- ▶ Kominki, które nie spełniają wymagań w zakresie ekoprojektu lub sprawności cieplnej na poziomie co najmniej 80%, **od 2023 roku muszą zostać wymienione lub wyposażone w urządzenie redukujące emisję pyłu do poziomu zgodnego z wymaganiami ekoprojektu**

# Czego nie wolno palić !



- ▶ Z zakazu spalania śmieci zdajemy sobie sprawę chyba wszyscy. Pytanie co należy rozumieć jako śmieci? Oczywiście wszelakie odpady powstające w gospodarstwie domowym, np. pampersy, butelki, folie, reklamówki, opakowania po jogurtach, puszki, stare ubrania, buty, obierki, opakowania po farbach/lakierach, opony. Nie każdy ma świadomość, że nie wolno też spalać zabrudzonych, pomalowanych, impregnowanych desek - nie ma znaczenia czy były pomalowane wczoraj czy dziesięć lat temu. Meble i ich fragmenty to też odpady - nie wolno wrzucać ich do pieca! Spalać nie wolno też gazet, kolorowych tekturowych opakowań (np. po herbacie czy ciasteczkach), opakowań wielomateriałowych oraz bielonego papieru.
- ▶ Co ważne, należy też zwrócić uwagę na jakość spalanego węgla i drewna. Drewno nie może mieć wilgotności większej niż 20% (powinno być sezonowane min. 2 lata), natomiast w węglu, frakcja o uziarnieniu 0-3 mm nie może przekroczyć 15% - wyklucza to możliwość spalania mułów, flotów i drobnego miąta.

# Kontrola przestrzegania wymagań uchwały antysmogowej

- ▶ Użytkownik urządzenia grzewczego powinien **okazać kontrolerom dokumenty** potwierdzające, że piec, kocioł lub kominek, z którego korzysta spełniają wszystkie wymogi określone w uchwale antysmogowej. Takim dokumentem może być np. dokumentacja techniczna, instrukcja użytkowania, wyniki badań, certyfikaty, które potwierdzają spełnienie wymaganych poziomów sprawności i emisji.
- ▶ Jeżeli użytkownik instalacji nie przestrzega przepisów uchwały antysmogowej, może zostać ukarany **mandatem do 500 zł**. Może zostać również skierowany wniosek do sądu o ukaranie **karą grzywny do 5 tys. zł**. Kara może zostać nałożona ponownie przy każdym przypadku eksploatacji instalacji niezgodnie z uchwałą antysmogową.



# PODSUMOWUJĄC

- ▶ Informujemy o planowanych kontrolach nieruchomości, w zakresie przestrzegania obowiązujących zasad dotyczących emisji z kotłowni i palenisk indywidualnych. Na terenie Gminy Nowy Wiśnicz w ubiegłym roku przeprowadzono ich około 100, w roku 2020 liczba przeprowadzonych kontroli pozostanie na tym samym poziomie bądź może zostać zwiększona.
- ▶ Kontrole będą przeprowadzane wybiórczo na prywatnych posesjach
- ▶ **PRZYPOMINAMY**, że wszyscy mieszkańcy na terenie małopolski od 1 lipca 2017 roku objęci zostali zakazem:
  - spalania mułu i flotu węglowego oraz węgla kamiennego o uziarnieniu 0-3 mm,
  - spalania drewna i innej biomasy o wilgotności powyżej 20%,
  - użytkowania nowych kotłów i kominków, które nie spełniają wymagań ekoprojektu w zakresie emisji zanieczyszczeń i efektywności energetycznej
- ▶ Przypominamy o zakazie spalania odpadów w urządzeniach grzewczych - naruszenie przepisów stanowi wykroczenie - mandat do 500 zł lub grzywna do 5 000 zł.
- ▶ Apelujemy o podjęciu niezbędnych działań, które wyeliminują zgłaszane zagrożenia i uciążliwości związane z niską emisją,
- ▶ Zachęcamy do skorzystania z [dostępnych programów dofinansowania](#) do wymiany kotłów.

# DOSTĘPNE PROGRAMY DOFINANSOWAŃ

- ▶ Regionalny Program Operacyjny
- ▶ Program „Czyste powietrze”
- ▶ Ulga termomodernizacyjna

