

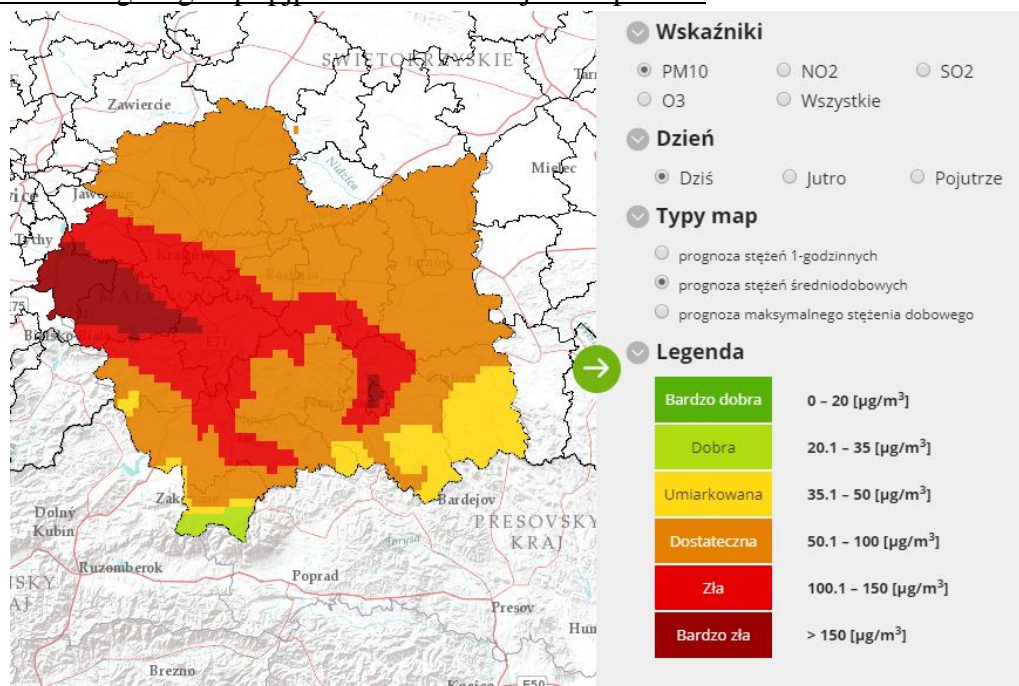


Powiadomienie o ryzyku wystąpienia przekroczenia poziomu alarmowego oraz poziomu informowania dla pyłu zawieszonego PM10

Znak: DM/KR/542-3/24/19/EL

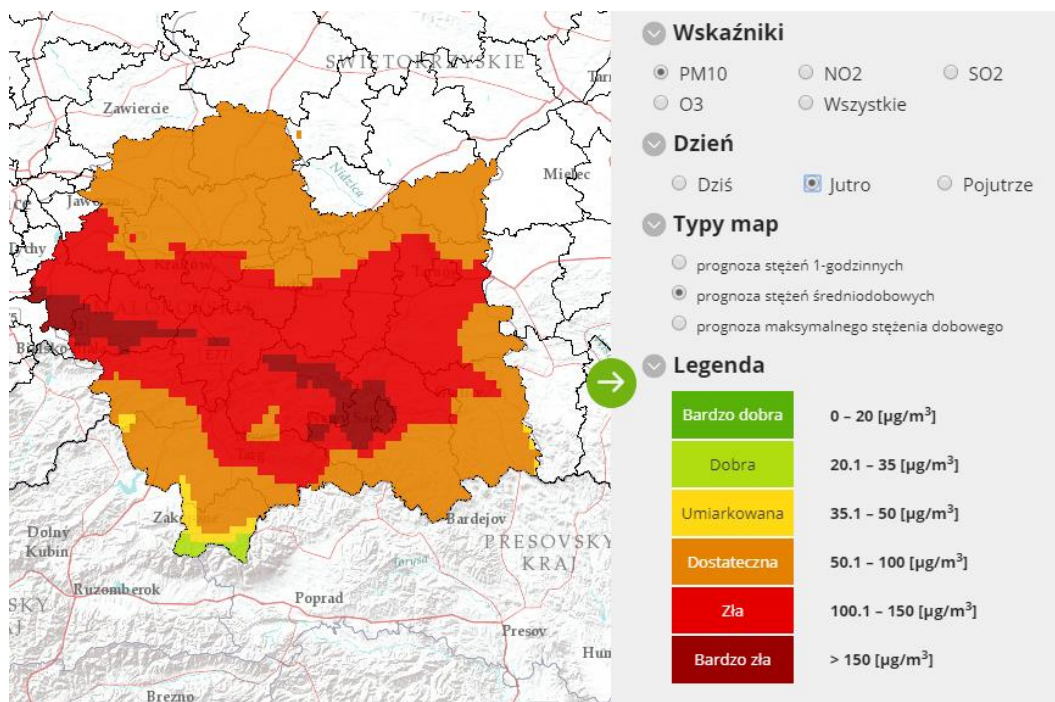
Kraków, 25.11.19 r.

Główny Inspektorat Ochrony Środowiska powiadamia o ryzyku wystąpienia w dniu dzisiejszym tj; **25 listopada br. przekroczenia poziomu alarmowego pyłu zawieszonego PM10** na obszarze powiatów: oświęcimskiego, wadowickiego, myślenickiego, miasta Nowy Sącz, oraz dodatkowo o ryzyku wystąpienia w dniu dzisiejszym tj; **25 listopada br. przekroczenia poziomu informowania pyłu zawieszonego PM10** na terenie miasta Krakowa, powiatów: chrzanowskiego, krakowskiego, wielickiego, suskiego, nowotarskiego, limanowskiego, **bocheńskiego**, brzeskiego, nowosądeckiego. Powiadomienie o ryzyku wystąpienia przekroczenia poziomu alarmowego oraz poziomu informowania dla pyłu zawieszonego PM10 przygotowano na podstawie prognozy zanieczyszczenia powietrza, wykonywanej przez Instytut Ochrony Środowiska-Państwowy Instytut badawczy (IOŚ-PIB) dostępnej na portalu „Jakość powietrza” GIOŚ pod adresem <http://powietrze.gios.gov.pl/pjp/airPollution?woj=malopolskie>



Przyczynami ryzyka wystąpienia przekroczenia poziomu informowania oraz poziomu alarmowego pyłu PM10 są warunki meteorologiczne utrudniające rozprzestrzenianie się zanieczyszczeń w sytuacji wzmożonej emisji z sektora bytowo-komunalnego oraz wzmożonego ruchu drogowego.

Prognoza na dzień 26 listopada dla stężeń średniodobowych pyłu PM10, przygotowana na podstawie prognozy zanieczyszczenia powietrza, wykonywanej przez Instytut Ochrony Środowiska-Państwowy Instytut badawczy (IOŚ-PIB) dostępnej na portalu „Jakość powietrza” GIOŚ pod adresem <http://powietrze.gios.gov.pl/pjp/airPollution?woj=malopolskie> **wskazuje na wystąpienie ryzyka przekroczenia poziomu alarmowego pyłu PM10** na obszarze powiatów: oświęcimskiego, wadowickiego, limanowskiego, nowosądeckiego wraz z miastem Nowy Sącz; oraz dodatkowo **o ryzyku wystąpienia przekroczenia poziomu informowania pyłu zawieszonego PM10** na obszarze miasta Krakowa, powiatów: krakowskiego, suskiego, myślenickiego, wielickiego, **bocheńskiego**, brzeskiego, gorlickiego, tarnowskiego z miastem Tarnowem.



Przyczynami ryzyka wystąpienia przekroczenia poziomu informowania pyłu PM10 są warunki meteorologiczne utrudniające rozprzestrzenianie się zanieczyszczeń w sytuacji wzmożonej emisji z sektora bytowo-komunalnego i wzmożonego ruchu drogowego.

Zalecane działania określone w Programie ochrony powietrza w planie działań krótkoterminowych dla drugiego stopnia zagrożenia pyłem PM10:

Osoby o wyższej wrażliwości na zanieczyszczenie powietrza (dzieci i młodzież, osoby starsze, osoby z zaburzeniami układu oddechowego, krwionośnego, alergicy, osoby palące papierosy i zawodowo narażone na pyły), powinny:

- ograniczyć długie spacery i aktywność fizyczną na zewnątrz,
- unikać wietrzeń pomieszczeń,
- włączyć oczyszczacz powietrza lub założyć maskę antysmogową,
- w razie potrzeby stosować się do zaleceń lekarzy,
- śledzić informacje o aktualnych poziomach zanieczyszczenia powietrza.

Jednostki oświatowe i opiekuńcze (szkoły, przedszkola, żłobki), powinny:

- ograniczyć aktywność dzieci i młodzieży na zewnątrz.

Szpitala i przychodnie opieki zdrowotnej, powinny:

- przygotować się na możliwość wystąpienia większej ilości przypadków nagłych (np. wzrost dolegliwości astmatycznych lub niewydolności krążenia).

Władze gmin, powinny:

- podjąć intensywne kontrole zakazu spalania odpadów i pozostałości roślinnych.

Podmioty gospodarcze, powinny:

- zawiesić uciążliwe prace budowlane powodujące duże zapylenie,
- zraszać przemy materiały sypkich mogących powodować pylenie.

Policja oraz Inspekcja Transportu Drogowego, powinny:

- prowadzić wzmożone kontrole jakości spalin w ruchu ulicznym (przy temperaturze powietrza powyżej 5°C).

Policja oraz zarządcy dróg, powinni:

- nasilić kontrole pojazdów opuszczających place budowy pod kątem ograniczenia zanieczyszczenia dróg.

Zarządcy dróg, powinni:

- prowadzić czyszczenie ulic na mokro (w przypadku temperatury powietrza powyżej 0°C oraz braku opadów w ciągu ostatniego tygodnia).

Do **mieszkańców** obszaru apeluje się o:

- w przypadku osób spalających węgiel lub drewno:

- tymczasowe zastosowanie innego dostępnego źródła ciepła np.: elektrycznego lub gazowego, a jeżeli nie jest to możliwe, zastosowanie wysokiej jakości węgla lub drewna,
- zaprzestanie palenia w kominkach, jeżeli nie stanowią one jedyne źródła ogrzewania,
- korzystanie z komunikacji zbiorowej, pieszej, rowerowej lub wspólnych dojazdów zamiast indywidualnych podróży samochodem,
- ograniczenie rozpalania ognisk i używania dmuchaw do liści.

Zalecane działania określone w Programie ochrony powietrza w planie działań krótkoterminowych dla trzeciego stopnia zagrożenia pyłem PM10:

Osoby o wyższej wrażliwości na zanieczyszczenie powietrza (dzieci i młodzież, osoby starsze, osoby z zaburzeniami układu oddechowego, krwionośnego, alergicy, osoby palące papierosy i zawodowo narażone na pyły), powinny:

- ograniczyć długie spacery i aktywność fizyczną na zewnątrz,
- unikać wietrzeń pomieszczeń,
- włączyć oczyszczacz powietrza lub założyć maskę antysmogową,
- w razie potrzeby stosować się do zaleceń lekarzy,
- śledzić informacje o aktualnych poziomach zanieczyszczenia powietrza.

Jednostki oświatowe i opiekuńcze (szkoły, przedszkola, żłobki), powinny:

- ograniczyć aktywność dzieci i młodzieży na zewnątrz.

Szpitala i przychodnie opieki zdrowotnej, powinny:

- przygotować się na możliwość wystąpienia większej ilości przypadków nagłych (np. wzrost dolegliwości astmatycznych lub niewydolności krążenia).

Władze gmin, powinny:

- podjąć intensywne kontrole zakazu spalania odpadów i pozostałości roślinnych.

Podmioty gospodarcze, powinny:

- czasowo wstrzymać procesy technologiczne, które powodują znaczącą emisję pyłu,
- zawiesić uciążliwe prace budowlane powodujące duże zapylenie,
- zraszać przemy materiały sypkich mogących powodować pylenie.

Policja oraz Inspekcja Transportu Drogowego, powinny:

- prowadzić wzmożone kontrole jakości spalin w ruchu ulicznym (przy temperaturze powietrza powyżej 5°C).

Policja oraz zarządcy dróg, powinni:

- nasilić kontrole pojazdów opuszczających place budowy pod kątem ograniczenia zanieczyszczenia dróg.

Zarządcy dróg, powinni:

- wyznaczyć alternatywne trasy dla odcinków dróg o największym natężeniu ruchu samochodowego, zwłaszcza dla samochodów ciężarowych w celu omijania centrum miast,
- prowadzić czyszczenie ulic na mokro (w przypadku temperatury powietrza powyżej 0°C oraz braku opadów w ciągu ostatniego tygodnia).

Inspekcja Nadzoru Budowlanego, powinna:

- prowadzić intensywne kontrole przestrzegania przepisów na placach budowy.

Wojewódzki Inspektorat Ochrony Środowiska, powinien:

- wdrożyć procedury szczególnego monitorowania i reagowania na znaczące emisje z zakładów przemysłowych.

Do **mieszkańców** obszaru apeluje się o:

- w przypadku osób spalających węgiel lub drewno:
 - tymczasowe zastosowanie innego dostępnego źródła ciepła np.: elektrycznego lub gazowego, a jeżeli nie jest to możliwe, zastosowanie wysokiej jakości węgla lub drewna,
 - zaprzestanie palenia w kominkach, jeżeli nie stanowią one jedyne źródła ogrzewania,
- korzystanie z komunikacji zbiorowej, pieszej, rowerowej lub wspólnych dojazdów zamiast indywidualnych podróży samochodem,
- ograniczenie rozpalania ognisk i używania dmuchaw do liści.

Edyta Litwin

tel: +48(12) 312 52 09 w. 14

email: e.litwin@gios.gov.pl